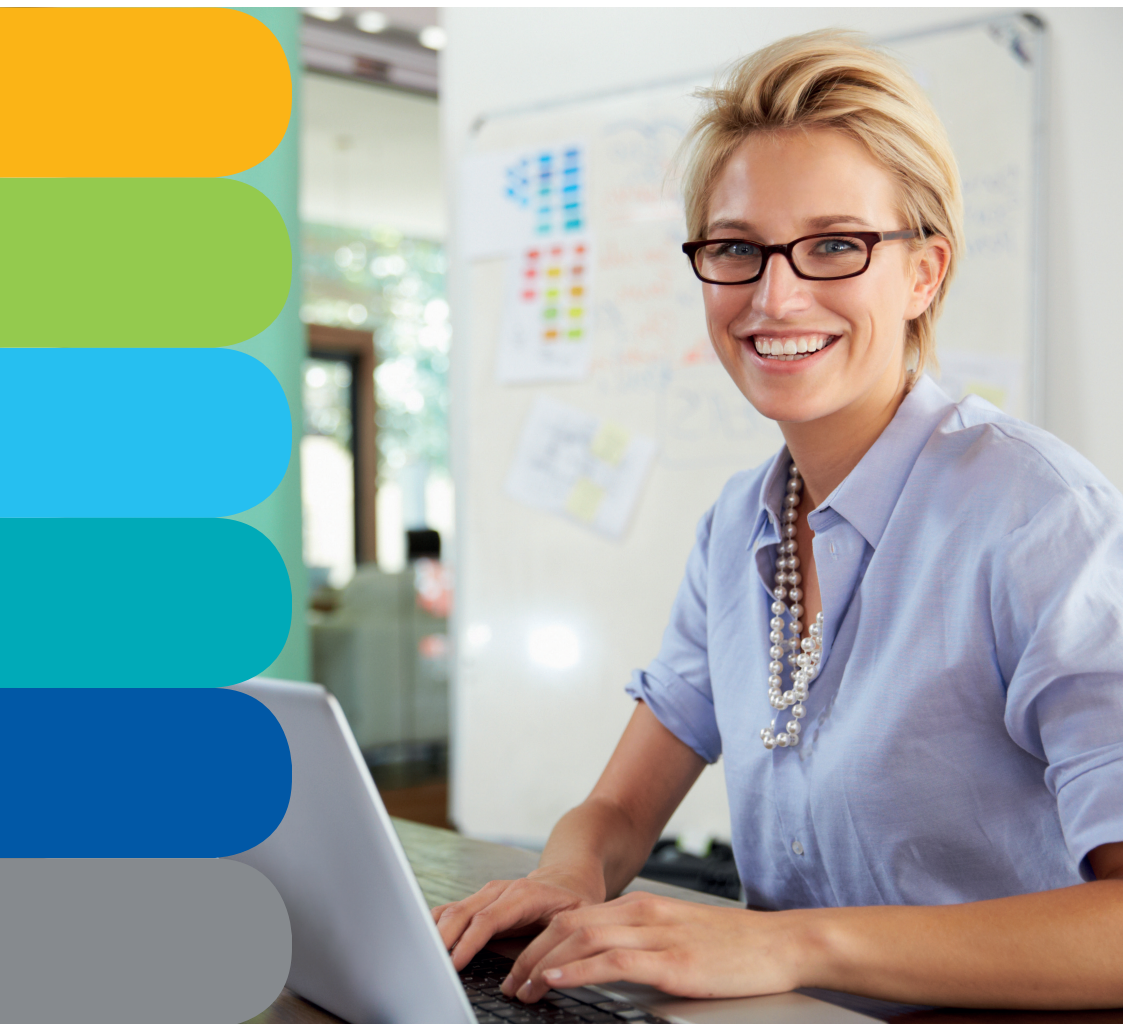


réalise

RAPPORT D'ACTIVITÉ 2018





Sommaire

À propos de réalise	1
Le message du Comité	2
Le mot de la Coordination	4
Statistiques	6
Temps forts	8
<i>Formation digitale</i>	
<i>Fondation Drosos</i>	
<i>Communication</i>	
<i>Infrastructures</i>	
Organisation	12
États financiers	13
Contact	18

À propos de réalise

Basée à Genève, réalise a mis en place un modèle de formation par la pratique professionnelle pour des candidats-es à l'emploi peu ou non diplômés-es en s'inspirant de la méthode suisse d'apprentissage pour jeunes adultes. Un savoir-faire qui nous permet aujourd'hui de former chaque année plusieurs centaines de personnes dans les secteurs de la logistique, du jardinage, de l'entretien extérieur, de la blanchisserie, du nettoyage, de l'industrie, de l'horlogerie et du montage électromécanique.

Nous avons également mis en place plus récemment une nouvelle formation dans le domaine du digital pour les candidats-es souhaitant s'orienter ou se réorienter vers les métiers du numérique.

A travers notre prestation de formation par la pratique professionnelle, nous formons nos candidats-es sur nos mandats de sous-traitance et validons leurs compétences en situation réelle. Nous soutenons et simplifions également le placement direct en entreprise de nos candidats-es à l'emploi.

En marge de ce programme historique, réalise met en œuvre depuis 2017 son offre iEmploi avec des prestations orientées sur les besoins du marché de l'emploi (français, tech, informatique appliqué aux métiers professionnels), un accompagnement dédié au développement des réseaux et un soutien au placement direct en entreprise.

« Tous nos contrats de prestations pour 2019 ont été renouvelés cet hiver comme nos certifications ISO, EduQua et AOMAS. De quoi voir l'avenir avec optimisme. »

Le message du Comité

Avancer avec agilité

Comme pour l'année précédente, réalise boucle 2018 sur une note positive même si le bilan de l'exercice accuse une baisse par rapport à 2017. Ce résultat est à mettre au crédit de l'ensemble des équipes, des jobcoachs aux conseiller·ères RH en passant par les encadrant·es, les formateur·trice·s, le support, ainsi que toutes les personnes assurant une responsabilité au sein de la structure. Qu'ils soient ici chaleureusement remerciés comme doivent être remerciés nos partenaires – entreprises, institutions, fondations, communes genevoises et particuliers –, dont l'apport permet à réalise d'avancer avec agilité, par temps calme comme lors des moments plus difficiles.

Une année en quatre temps

Au niveau opérationnel, réalise a poursuivi cette année son développement en quatre temps. Au printemps, avec la sortie de notre nouveau rapport d'activité, nous avons pu constater avec joie que la refonte de l'identité visuelle de réalise était en passe d'être achevée. Il s'agit maintenant de la faire vivre pour renforcer encore notre positionnement dans le domaine de la formation et du placement. En été, le déménagement de notre centre logistique à la rue Boissonnas nous donne également les moyens de notre ambition; avec de nouveaux locaux plus spacieux et plus modernes, donc mieux adaptés à nos activités présentes et futures. Sans oublier bien sûr le lancement réussi de notre nouvelle formation digitale, cet automne, qui, j'en suis persuadé,

est promis à un bel avenir puisque ce secteur observe depuis longtemps une croissance continue. Enfin, nous sommes heureux de constater que tous nos contrats de prestations pour 2019 ont été renouvelés cet hiver comme nos certifications ISO, EduQua et AOMAS. De quoi voir l'avenir avec optimisme.

Jean de Wolff

Président du Comité

Activité du Comité

Cette année, le Comité s'est réuni à sept reprises pour des séances ordinaires et à une reprise pour une séance stratégique extraordinaire. Les sept membres du Comité se sont tous représentés et ont été reconduits dans leur fonction pour le prochain exercice avec, à leur tête, Jean de Wolff, réélu à la présidence. Nous ne pouvons que nous réjouir de voir cette instance poursuivre son activité dans un esprit de continuité puisque l'expertise et l'expérience de ses membres apportent tout au long de l'année à réalise un appui des plus précieux.

Le mot de la Coordination*

L'adaptabilité : la clé du succès

Face aux évolutions rapides des cycles économiques et des besoins des employeurs, réalise doit constamment adapter son offre de formation. L'agilité, la réactivité et l'innovation deviennent dès lors des facteurs clés. Voilà pourquoi, nous réalisons régulièrement nos places de formation tout en développant ou en réajustant nos activités. Le lancement de notre nouvelle formation digitale en est la preuve la plus tangible. De la même manière, l'aménagement de nouveaux espaces pour y développer nos prestations et nos formations témoigne de notre sens de l'anticipation.

Les mouvements constatés au niveau de notre modèle économique doivent toutefois nous interroger. On observe en effet une croissance sensible des mandats de formation et de placement au détriment de la vente de biens et services. Après plusieurs années de parfait équilibre, la part des mandats de formation voisine désormais avec les 60 % contre 40 % pour la vente. C'est donc sous le signe de l'adaptabilité que se place notre entreprise aujourd'hui.

Élargissement de nos compétences formatrices

Toujours en quête de perfectionnement dans le domaine de la formation, nous avons récemment créé une grille d'analyse d'évaluation des soft skills permettant de mieux identifier les compétences indispensables à l'amélioration de l'employabilité des candidats·es, afin de les consolider et de les valider. Nous cherchons aussi à mieux structurer notre soutien dans le développement de réseaux personnels pour faciliter la recherche d'emploi des candidats·es.

Nous ne relâchons donc pas notre effort malgré l'important recul observé au niveau des places proposées par la mesure iEmploi [-45]. En effet, l'offre dépassant les besoins, l'OCE a dû donner un coup de frein au programme chez ses prestataires, occasionnant une réduction des effectifs.

*Suite à la suppression de la structure de direction fin 2015 et pour gagner en agilité et capacité d'innovation, réalise est dirigée par un collège de responsables de départements nommé La Coordination

En 2019, nous élargirons nos partenariats en intégrant des places pour réorienter des personnes envoyées par l'OCAS.

Grâce au soutien de la Fondation Drosos, notre projet de formation d'apprentis adultes a pris son envol. Cette expérience nous permet d'enrichir nos compétences formatrices et de mettre en place de bonnes pratiques pour amener de jeunes adultes, ayant besoin de soutien scolaire, au Certificat Fédéral de Capacité [CFC]. Nous avons également eu cette année l'opportunité de former des personnes migrantes dans le cadre de notre #formationdigitale grâce à des financements externes.

Guerre des prix à la Maison de la Paix

Principale ombre au tableau de l'exercice, la perte du mandat de nettoyage à la Maison de la Paix est là pour nous rappeler que le marché conserve des mécanismes de concurrence acharnée. Alors que la qualité de nos prestations était louée et que notre engagement écologique et social semblait central, la direction a lancé un appel d'offres donnant la possibilité à une entreprise de la place de se positionner de manière très agressive sur les prix. Une situation difficile nous contraignant à licencier 27 personnes.

Christophe Dunand, Jérôme Despont, Laurence Monnard, André de Farias, Gerson Marin, La Coordination

Perspectives

Si nous avons réussi à dynamiser notre offre de formation en 2018, nous devons, pour 2019, accélérer nos partenariats avec les entreprises pour renforcer notre activité de placement direct. Les résultats obtenus par ce biais-là doivent nous encourager à poursuivre et surtout à activer les opportunités. À nous de nous faufiler dans la brèche, de l'élargir, et d'en faire un lieu de passage obligé où se rencontreraient les intérêts des employeurs et des candidat·es sans plus forcément recourir au traditionnel entretien d'embauche obtenu sur la base d'un CV.

« Si nous avons réussi à dynamiser notre offre de formation en 2018, nous devons, pour 2019, accélérer nos partenariats avec les entreprises pour renforcer notre activité de placement direct. »

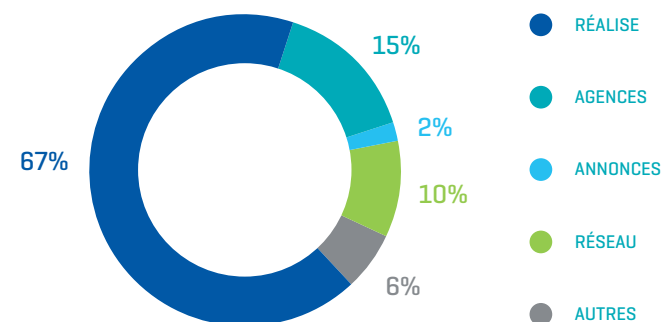
Statistiques

Bilan des stages

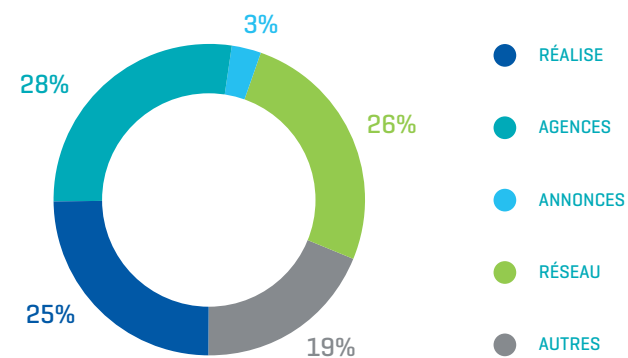
Moyen d'accès à l'emploi : FP³ et iEmploi

Comme les années précédentes, le principal chemin qui mène vers le retour à l'emploi pour les candidats·es bénéficiant de la mesure FP³ passe par l'appui de réalise, notamment via ses recommandations mais aussi l'organisation de stages-test par la pratique et une collaboration étroite avec les agences de placement, pour l'horlogerie en particulier. Côté iEmploi en revanche, on enregistre des chiffres beaucoup plus équilibrés. L'accent mis sur le développement du réseau personnel, impliquant des offres spontanées et des visites directes en entreprise, explique en grande partie ce résultat. Le coaching fait donc ses preuves. En effet, sans cet appui, on constate un très faible taux de retour à l'emploi. La même remarque s'applique aux personnes qui se contentent de répondre aux annonces et aux offres du marché sans soutien particulier (2 % pour les candidats·es intégrés·es à FP³). Raison pour laquelle le module « Comment activer son réseau ? » proposé cette année dans le cadre de iEmploi va être dupliqué pour qu'en bénéficient également les autres candidats·es afin d'augmenter leurs chances de succès et un retour rapide sur le marché professionnel. Nous espérons voir cet ajustement porter ses fruits dès 2019.

MOYEN D'ACCÈS À L'EMPLOI FP³



MOYEN D'ACCÈS À L'EMPLOI iEMPLOI



Lancée le 5 novembre 2018 après une campagne de recrutement sélective, #formationdigitale aura permis à une première volée de 24 candidats-es (dont 5 femmes) inscrits-es d'obtenir leur diplôme. A noter que trois d'entre eux ont obtenu un contrat de travail un mois avant la fin du programme après avoir réalisé un stage auprès de nos partenaires Infomaniak et Koala. La mise sur pied de #formationdigitale aura nécessité l'aménagement de nouveaux locaux à la rue Viguet et l'engagement de 2 formateurs spécialistes en développement web.

Temps forts

#formationdigitale Une nouvelle formation pour s'orienter ou se réorienter vers les métiers du numérique

Face aux besoins croissants des entreprises dans le domaine du digital, réalise a lancé au cours de l'exercice une formation certifiante de six mois pour préparer des candidats-es à l'emploi au métier de développeur·euse web. Co-construit avec des entreprises et des partenaires spécialisés dont simplon.co, un acteur reconnu qui a déjà mis sur pied plus de 45 centres de formation numérique en France et à l'étranger, le contenu des cours permettra à ces futur·es professionnel·les du web de mettre l'accent sur leur potentiel technique, l'autoformation ainsi que sur l'esprit de collaboration et la créativité.

Advisory Board

Pour assurer à notre formation digitale une orientation en phase avec le marché, réalise s'est également entourée d'un « Advisory Board » regroupant des personnalités expérimentées dans le domaine du numérique. De quoi garantir la qualité et l'adéquation de cette activité avec les besoins du monde du travail.

Patrick Hendier, Président, Fondateur et CEO de ITH Conseils et ex-Directeur d'IBM Suisse romande

Giovanna Di Marzo, Directrice CUI, UNIGE et Membre d'Innosuisse [datascience]

Pierre-André Monney, CEO Laurastar, Membre du Comité du Groupement Romand de l'Informatique (GRI)

Jean-Michel Renard, Consultant Innovation

Patrick Genoud, Advisor Digital Policy and Innovation, Genève Lab (État de Genève)

Sébastien Aeschbach, CEO Aeschbach chaussures & Koala.ch

Marc Oehler, COO Infomaniak

Fondation Drosos

De nouvelles places d'apprentissage pour adultes

En 2018, un partenariat a été conclu avec la Fondation Drosos, basée à Zurich et active principalement en Suisse, en Allemagne et dans le monde arable, afin de développer notre programme d'apprentissage destiné à de jeunes adultes n'ayant pas achevé de formation et donc sans grandes perspectives d'accès à l'emploi. Grâce au soutien de cette fondation dont la mission est d'encourager la responsabilité individuelle via des programmes de promotion de l'autonomie économique, nous formons actuellement de jeunes adultes [employé·e de commerce, jardinier·ère, agent·e d'exploitation, gestionnaire en intendance] avec comme objectif de les mener au Certificat Fédéral de Capacité [CFC]. Afin de maximiser leurs chances de réussite, le coaching et les formations sont adaptés aux besoins spécifiques des apprenti·es, pour prévenir notamment tout décrochage.

Communication

Lancement du nouveau site Internet de réalise

Dans la continuité de sa réflexion stratégique qui a abouti à la clarification de son positionnement et à la refonte de son identité visuelle, réalise a parachevé ce travail de longue haleine en lançant en juillet 2018 un nouveau site Internet. Fruit d'un effort commun réunissant différent·es collaborateurs et collaboratrices clés de réalise, le résultat est aujourd'hui en ligne avec les objectifs que nous nous étions fixés, à savoir proposer une présentation claire et dynamique de notre mission, valoriser de manière complète et structurée nos activités de formation, de placement et de sous-traitance ainsi que devenir autonome dans la gestion de nos

contenus. Le tout, soutenu par une navigation simple et intuitive et un design adapté à la consultation sur tablette et smartphone. Un projet en appelant un autre, nous allons désormais nous attaquer à la systématisation de notre présence sur les réseaux sociaux et dans les médias afin de faire de notre site web, un véritable carrefour d'où se déploie et converge tous nos efforts de communication.

Infrastructures

De nouveaux espaces pour préparer le futur

Transformation, déménagement, emménagement, ouverture de nouveaux espaces, l'année 2018 aura été marquée par de nombreux changements au niveau de la distribution et de la localisation de nos activités dans les différents bâtiments que nous occupons. Il s'agissait d'une part d'assurer l'adéquation entre les besoins métiers et les lieux dédiés à leur exercice, d'autre part, de créer des environnements professionnels en lien avec nos différentes formations. À ce titre, une salle de la rue Viguet a été entièrement transformée pour accueillir la première volée de notre nouvelle #formationdigitale afin de réunir toutes les conditions nécessaires à cet enseignement spécifique. La cafétéria a pour sa part fait l'objet d'un agrandissement et d'une restructuration en profondeur. Ce réaménagement facilitera l'accueil des adeptes du co-working et permettra à terme l'organisation d'événements en soirée. Côté logistique, le nouveau centre de formation situé à la rue Boissonas nous permettra d'élargir nos possibilités de stockage, mais aussi de développer nos prestations dans la gestion, l'entreposage et l'expédition de marchandises ainsi que nos activités liées au e-commerce.

Effectués en partie grâce au soutien de la Loterie Romande, ces changements avaient pour objectif de doter réalise d'une infrastructure adaptée à son évolution.

Organisation

Comité

Jean de Wolff, président

Membres :

Elsa Berthault

Laurence De Cecco

Pascal Rivollet

David Rochat

Luc Abbé-Decarroux

Jean-Luc Maurer

Départements

Ressources générales

Ressources humaines

Finances

Conseils & Mandats institutionnels

Formation, Coaching & Placement

Digital

Jardinage & Entretien extérieur

Blanchisserie & Nettoyage

Industrie & Logistique

Coordination

Christophe Dunand

Jérôme Despont

André de Farias

Laurence Monnard

Gerson Marin

États financiers

Bilan au 31 décembre 2018

ACTIFS	2018 CHF	2017 CHF
ACTIFS CIRCULANTS	2'385'679	4'818'868
Liquidités	324'933	2'687'057
Compte Epargne fonds de rénovation	375'810	469'841
Créances résultant de ventes de biens et prestations de services	397'013	510'234
Autres créances	104'874	34'640
Corrections d'actif sur débiteurs douteux	-43'219	-69'461
Stock matériel	0	961
Contributions collectivités publiques à recevoir	863'973	971'325
Comptes de régularisation de l'actif	362'296	214'271
ACTIFS IMMOBILISÉS	2'743'252	2'770'966
Mobilier	50'988	14'848
Matériel - Machines	138'415	174'152
Véhicules	87'830	151'422
Aménagements nouveaux locaux	719'635	618'168
Logiciel ERP	56'473	75'298
Immeuble	1'578'930	1'626'110
Sous-total Immobilisations corporelles	2'632'271	2'659'997
Dépôts de garantie	110'980	110'969
Sous-total Immobilisations financières	110'980	110'969
TOTAL DE L'ACTIF	5'128'931	7'589'836

L'entreprise SFG Conseils SA, membre d'EXPERTSuisse a procédé à la révision. Elle a approuvé la comptabilité et les comptes annuels 2018. Le rapport complet du réviseur, ainsi que les annexes peuvent être consultés sur notre site internet www.realise.ch

Bilan au 31 décembre 2018

PASSIF	2018 CHF	2017 CHF
CAPITAUX ÉTRANGERS	2'722'215	5'331'199
Capitaux étrangers à court terme		
Dettes résultant de l'achat de marchandises et services	499'842	350'600
Dettes résultant de contrats de leasing	11'275	20'250
Contributions collectivités publiques reçues d'avance	0	2'450'158
Compte de régularisation du passif	325'734	444'135
Provision pour vacances et heures supplémentaires	206'363	255'556
Capitaux étrangers à long terme		
Dette hypothécaire	1'679'000	1'810'500
FONDS AFFECTÉS	784'305	737'304
Fonds affectés disponibles pour dépenses	465'188	251'034
Fonds produits différés pour couvrir amortissements	319'117	486'269
CAPITAL DE L'ORGANISATION (CAPITAUX PROPRES)	1'622'411	1'521'333
Capital lié (Fonds de rénovation)	155'733	467'352
Capital lié (Fonds Drosos)	40'000	20'000
Capital lié (Fonds Agir avec les employeurs)	30'000	0
Fonds libres	1'033'981	1'068'359
Résultats cumulés sur la période du contrat de subvention	0	-172'489
Résultat de l'exercice	362'697	138'112
TOTAL DU PASSIF	5'128'931	7'589'836

Compte de résultat

au 1^{er} janvier au 31 décembre 2018

	2018 CHF	2017 CHF
PRODUITS D'EXPLOITATION		
Contributions collectivités publiques brutes - Stare	3'004'086	3'016'598
Contributions collectivités publiques brutes - iEmploi	1'421'271	1'420'913
Participation cantonale emplois de solidarité	818'887	752'248
Prestations Fondation Qualife	76'692	46'076
Chiffre d'affaires	4'138'561	4'334'150
Pertes s/débiteurs et provision s/débiteurs	-39'908	-30'049
TVA au taux de dette fiscale nette	-204'395	-216'360
Dons affectés	853'538	317'657
Cotisations et dons divers	2'140	1'688
Autres produits	49'501	29'428
TOTAL DES PRODUITS	10'120'374	9'672'350
CHARGES D'EXPLOITATION		
Charges salariales	7'730'378	7'670'611
Frais de formation et frais divers du personnel	231'810	156'034
Fournitures refacturées	216'940	250'524
Charges atelier, maintenance et réparation machines	132'008	109'471
Fais de véhicules	71'059	73'075

Compte de résultat

au 1^{er} janvier au 31 décembre 2018

	2018 CHF	2017 CHF
Frais généraux		
Charges des locaux (sans amortissements)	574'758	422'935
Frais d'administration	127'016	120'765
Assurances et frais administratifs	47'315	43'529
Honoraires de tiers	173'809	243'224
Frais de communication	92'164	61'902
Autres frais généraux	68'411	44'5620
Amortissements	463'541	408'139
TOTAL DES CHARGES	9'929'209	9'604'830
RÉSULTAT D'EXPLOITATION (T1 + T2)	191'165	67'520
FONDS AFFECTÉS	-47'001	165'443
Attribution Fonds affectés	-853'538	-317'657
Utilisation Fonds affectés	806'537	483'100
RÉSULTAT FINANCIER (CHARGES ET PRODUITS)	-43'085	-44'851
Charges financières	-43'096	-44'910
Intérêts créanciers	11	59
RÉSULTAT EXERCICE (R1 + T3 + T4) AVANT RÉPARTITION	101'079	188'112
Utilisation du capital lié	341'619	0
Allocations au capital lié	-80'000	-50'000
RÉSULTAT EXERCICE (R1 + T3 + T4)	362'697	138'112

Avec le soutien de



drosos (...)

IMPRESSUM

Rédaction

Christophe Dunand, Jean de Wolff,
Cécile Marguerat, Laurence Monnard,
Jérôme Despont et Philippe de Weck

Photos

AdobeStock

Graphisme et mise en page

Sophie Jatton,
Atelier de création graphique

Impression

Trajets

Rue Viguet 8
1227 Les Acacias
www.realise.ch